



Commission
européenne



Étude de l'impact d'eTwinning sur l'éducation et l'accueil des jeunes enfants, ainsi que sur l'enseignement et la formation professionnels initiaux

Rapport de synthèse 2022

#eTwinning

Erasmus+

Enrichit les vies, ouvre les esprits.



Sport
Jean Monnet
Jeunesse
Enseignement supérieur
Enseignement et formation professionnels
Enseignement pour les adultes

Éducation scolaire

Erasmus+

Luxembourg: Office des publications de l'Union européenne, 2022

Print	ISBN 978-92-9484-937-3	doi:10.2797/755329	EC-09-22-118-FR-C
PDF	ISBN 978-92-9484-940-3	doi:10.2797/385957	EC-09-22-118-FR-N
EPUB	ISBN 978-92-9484-903-8	doi:10.2797/360	EC-09-22-118-FR-E

© Union européenne, 2022

Cette publication a été réalisée par Nikolaos Mouratoglou, Anne Gilleran, Irene Pateraki et Santi Scimeca du bureau d'assistance européen eTwinning, géré par European Schoolnet (EUN Partnership), dans le cadre d'un contrat avec l'Agence européenne pour l'éducation et la culture financé par l'Union européenne. Les points de vue exprimés sont ceux du prestataire uniquement et ne représentent en aucun cas la position officielle de l'autorité contractante.

La politique de réutilisation des documents de la Commission européenne est mise en œuvre sur la base de la décision 2011/833/UE de la Commission du 12 décembre 2011 relative à la réutilisation des documents de la Commission (JO L 330 du 14.12.2011, p. 39). Sauf mention contraire, la réutilisation du présent document est autorisée dans le cadre d'une licence Creative Commons Attribution 4.0 International (CC BY 4.0) (<https://creativecommons.org/licenses/by/4.0/>). Cela signifie que la réutilisation est autorisée moyennant citation appropriée de la source et indication de toute modification.

Pour toute utilisation ou reproduction d'éléments qui ne sont pas la propriété de l'Union européenne, il peut être nécessaire de demander l'autorisation directement auprès des titulaires des droits respectifs. L'Union européenne ne détient pas les droits d'auteur relatifs aux images qui ne portent pas la mention © Union européenne..

Crédits

Photo de couverture: © Rawpixel.com, Industrieblick — stock.adobe.com

Autres photos: © Phovoir, Andrey Kuzmin — stock.adobe.com

Graphisme: Cecilia Brugnoli.

Étude de l'impact d'eTwinning
sur l'éducation et l'accueil des jeunes enfants,
ainsi que sur l'enseignement
et la formation professionnels initiaux

Table des matières

Résultats et recommandations clés.....	6
Résultats	6
Recommandations.....	7
1. Introduction	8
2. Éducation et accueil des jeunes enfants.....	10
2.1. Perfectionnement professionnel.....	10
2.2. Politiques nationales dédiées au perfectionnement professionnel continu.....	11
2.3. Besoins des participants.....	12
2.4. Pratiques éducatives et pédagogie.....	14
2.5. Programme national et eTwinning.....	16
2.6. Impact d'eTwinning sur les pratiques générales des établissements scolaires et services EAJE	17
3. Enseignement et formation professionnels initiaux	19
3.1. Perfectionnement professionnel.....	19
3.2. Politiques nationales dédiées au perfectionnement professionnel continu.....	20
3.3. Besoins des participants.....	21
3.4. Pratiques éducatives et pédagogie.....	22
3.5. Programme national et eTwinning.....	25
3.6. Impact d'eTwinning sur les pratiques des établissements scolaires et institutions EFPI dans leur ensemble	26
Conclusion	27

Résultats et recommandations clés

Résultats

- La majeure partie des acteurs de l'éducation et de l'accueil des jeunes enfants (EAJE) et de l'enseignement et de la formation professionnels initiaux (EFPI) ayant répondu à cette enquête se félicitent de **l'impact positif notable d'eTwinning sur leurs compétences et leurs pratiques pédagogiques, professionnelles et technologiques.**
- Les deux groupes ont indiqué qu'**eTwinning avait un impact positif sur la motivation, l'intérêt pour les nouvelles technologies, et la collaboration des enfants et des apprenants.**
- Le personnel EAJE a spécifié qu'eTwinning préparait **les enfants à l'école primaire sur le plan émotionnel et social.**
- Le personnel EFPI a expliqué qu'eTwinning avait surtout un impact sur **les pratiques numériques des apprenants en matière de collaboration et de communication.**
- Les deux groupes ont assuré qu'ils se sentaient **encouragés à s'engager dans des activités de perfectionnement professionnel formelles et moins formelles.** En effet, ces activités sont gratuites, promeuvent le travail collaboratif, comportent une dimension européenne ou internationale et sont porteuses de sujets novateurs et actuels, de meilleures pratiques et d'exemples concrets.
- Les **différents types de reconnaissance apportés par eTwinning sont considérés comme utiles dans le travail des personnes interrogées**, notamment les certificats remis à la fin des activités de perfectionnement professionnel, et les labels de qualité nationaux et européens.
- Les deux groupes ont rapporté qu'**eTwinning était en parfaite cohérence avec les sujets et/ou les approches pédagogiques figurant dans leur programme scolaire national.**

Recommandations

- **L'initiative eTwinning devrait être davantage déployée et intégrée dans les pratiques quotidiennes des enseignants et de manière plus générale dans les politiques éducatives nationales.** La plupart des acteurs EAJE et EFPI interrogés ont déclaré que la participation à des activités de perfectionnement professionnel continu (PPC) était obligatoire dans leur pays. Par conséquent, **la reconnaissance officielle des activités de perfectionnement professionnel eTwinning et des projets eTwinning** ayant obtenu un label de qualité national ou européen dans le décompte des activités PPC obligatoires au niveau national serait particulièrement appréciée par les eTwinneurs et renforcerait l'attrait d'eTwinning auprès de nouveaux utilisateurs.
- Étant donné que l'impact d'eTwinning a été moins perceptible pour les apprenants EFPI, **les matières EFPI devraient être mieux représentées dans les travaux de projet eTwinning et ne pas se limiter aux compétences transversales des apprenants.**
- eTwinning devrait permettre aux professionnels dans le secteur EAJE et le cycle primaire de collaborer au travers de projets eTwinning afin **de faciliter la transition de l'EAJE à l'école primaire pour les élèves.**
- Les établissements scolaires ou institutions EFPI ainsi que les établissements scolaires ou services EAJE devraient collaborer avec des organisations de recherche et des prestataires PPC pour **soutenir la recherche-action en vue d'évaluer l'impact des pratiques des enseignants actifs dans le cadre d'eTwinning.**
- Dans le secteur EFPI, la promotion d'Erasmus+ a constitué l'une des principales sources d'information pour eTwinning. Cela démontre que la promotion d'eTwinning dans le cadre d'Erasmus+ est susceptible d'améliorer la compréhension générale des participants. **Une collaboration et une coordination plus étroites avec les agences nationales Erasmus+ et les canaux de communication ministériels pourraient optimiser la visibilité d'eTwinning.**
- Les deux groupes ont signalé que les **ministères de l'éducation, les coordinateurs internationaux et pédagogiques, et les représentants des autorités éducatives locales** étaient perçus comme des acteurs moins influents dans la promotion d'eTwinning. Par conséquent, **un engagement plus fort de la part de ces acteurs pourrait non seulement contribuer à l'intégration d'eTwinning aux niveaux national et régional,** mais aussi apporter un soutien et une reconnaissance supplémentaires aux professionnels participant à eTwinning.

1. Introduction

Le rapport de suivi quantitatif 2022 vise à étudier l'impact d'eTwinning sur le personnel travaillant dans les secteurs de l'éducation et de l'accueil des jeunes enfants (EAJE) et de l'enseignement et la formation professionnels initiaux (EFPI). Plus précisément, les objectifs de ce rapport sont les suivants:

- étudier l'impact d'eTwinning sur le travail du personnel EAJE et EFPI;
- identifier les éléments d'eTwinning importants pour le personnel EAJE et EFPI;
- identifier les éléments absents ou pouvant faire l'objet d'une mise en œuvre plus poussée afin de répondre aux besoins de ces deux publics;
- mettre en avant les synergies qui pourraient être établies ou renforcées avec les politiques et les activités nationales afin de mieux répondre aux besoins du personnel EAJE et EFPI.

Pour les besoins de l'enquête, un questionnaire a été préparé à partir de questions déjà posées dans le cadre de rapports de suivi eTwinning précédents qui s'adressaient à l'ensemble des eTwinneurs. Toutes les modifications nécessaires ont été apportées. Des sections et des questions adaptées aux publics ciblés ont notamment été ajoutées. Le questionnaire comportait 45 questions fermées pour le personnel EAJE et 48 questions fermées pour le personnel EFPI. Les participants ont mis en moyenne 20 minutes pour y répondre. L'enquête a été mise à disposition pendant environ deux mois: elle a été proposée par le bureau d'assistance européen et les organisations d'assistance nationales sur les différents canaux eTwinning, ce qui a permis de récolter 2 108 réponses valides dans 40 pays. Le nombre de réponses obtenues varie sensiblement d'un pays à l'autre: les réponses ne sont donc pas forcément représentatives de tous les eTwinneurs d'un même pays. L'échantillon n'est pas non plus randomisé, car les personnes interrogées ont répondu à l'enquête sur la base du volontariat à

la suite d'un appel public. Par conséquent, il est impossible d'affirmer que les résultats sont représentatifs de l'ensemble des eTwinneurs pour les deux publics. Les données relatives à chacun des publics concernés ont été traitées séparément de sorte que les réponses obtenues représentent la population cible.



L'enquête comprenait trois grandes sections:

- des informations générales sur les personnes interrogées;
- des informations sur les services EAJE ou les établissements scolaires EFPI dans lesquels les personnes interrogées travaillaient;
- le corps principal de l'enquête, qui incluait les sous-sections suivantes: perfectionnement professionnel, politiques nationales dédiées au perfectionnement professionnel continu (PPC), besoins des participants, pratiques éducatives et pédagogie, programme national et eTwinning, et impact d'eTwinning sur les pratiques des établissements scolaires EFPI et des services EAJE dans leur ensemble.

À la suite de ce chapitre introductif qui décrit l'objectif fixé, la méthodologie et les publics ciblés, les deuxième et troisième chapitres présentent respectivement certains résultats de l'enquête pour le personnel EAJE et le personnel EFPI. Enfin, diverses conclusions sont tirées dans le chapitre final. L'intégralité du rapport est disponible en téléchargement sur le portail eTwinning.



2. Éducation et accueil des jeunes enfants

L'étude porte sur 1 080 eTwinneurs EAJE qui travaillent principalement avec des enfants de plus de trois ans. Environ 13 % des personnes interrogées sont des ambassadeurs eTwinning et 41 % d'entre elles travaillent dans un établissement scolaire ou service EAJE ayant obtenu un label eTwinning School.

2.1. Perfectionnement professionnel

La majeure partie des personnes interrogées ayant participé à des activités eTwinning de perfectionnement professionnel formelles et moins formelles ont jugé que cette expérience était «extrêmement utile» ou «très utile» pour leur travail (figure 1).

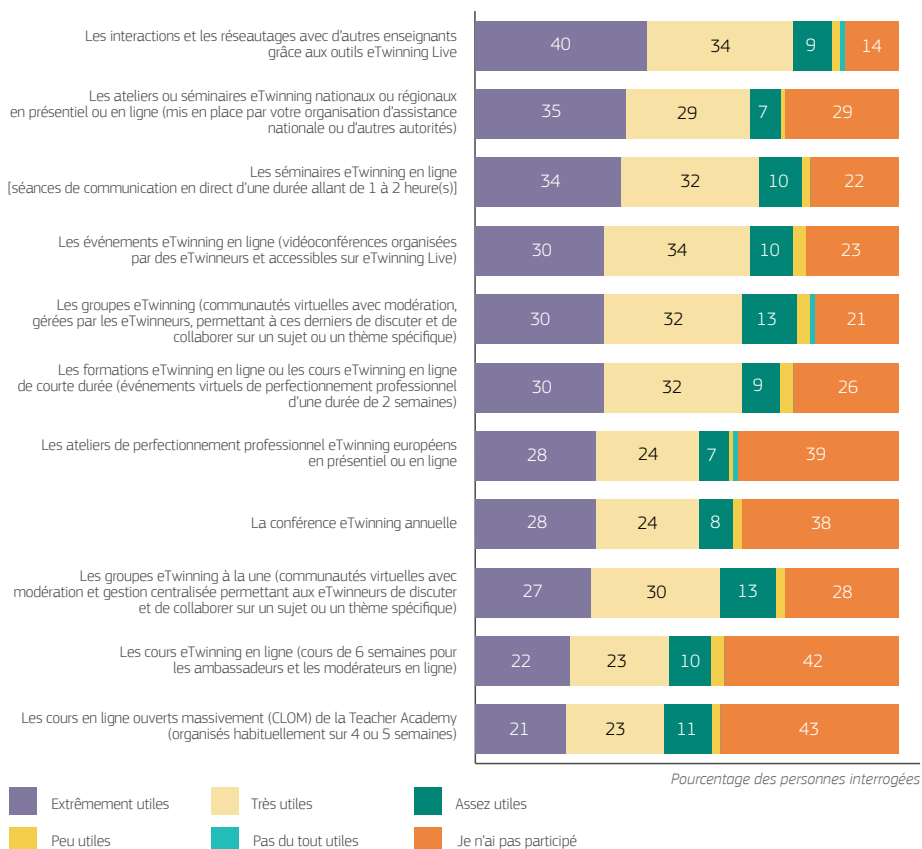


Figure 1: Perception de l'utilité des activités de perfectionnement professionnel eTwinning

La plupart des personnes interrogées considèrent que les activités de perfectionnement professionnel moins formelles sont utiles. En effet, 74 % des personnes interrogées estiment que le réseautage au sein d'eTwinning Live est «extrêmement utile» ou «très utile» dans le cadre de leur travail. Il s'agit du domaine le plus plébiscité par les participants. Il est suivi des événements eTwinning en ligne organisés par d'autres eTwinneurs, des groupes eTwinning et des groupes eTwinning à la une. Ces résultats montrent que, malgré l'absence de reconnaissance officielle, les activités de perfectionnement professionnel moins formelles sont vues comme particulièrement utiles, car elles sont associées à une approche d'apprentissage par les pairs définie au sein de la communauté eTwinning. Pour ce qui est des activités de perfectionnement professionnel formelles, les séminaires en ligne et les ateliers et séminaires nationaux ou régionaux en ligne ou en présentiel récoltent les taux de satisfaction les plus élevés, suivis des cours eTwinning en ligne de courte durée et des ateliers de perfectionnement professionnel en présentiel ou en ligne.

2.2. Politiques nationales dédiées au perfectionnement professionnel continu

Qu'il s'agisse d'un nombre d'heures minimal à effectuer ou d'un simple impératif professionnel, la majorité des personnes interrogées ont indiqué que la participation à des activités PPC était obligatoire dans leur pays. En outre, la plupart des personnes interrogées ont signalé que des opportunités de perfectionnement professionnel étaient accessibles et officiellement reconnues dans leur pays, et que le PPC du personnel EAJE faisait l'objet d'une politique nationale établie. En matière de motivation et/ou de reconnaissance apportées par eTwinning, la plupart des personnes interrogées ont affirmé que toutes les modalités étaient utiles dans le cadre de leur travail. Les certificats remis à la fin des activités de perfectionnement professionnel ont obtenu le score le plus élevé, suivis des labels de qualité européens et des labels de qualité nationaux. À une autre question de l'enquête, 34 % des participants ont répondu que les certificats remis par eTwinning étaient utiles dans le cadre de leur travail, car ils leur apportaient des avantages tangibles (par exemple, avancement professionnel, légère hausse de salaire).

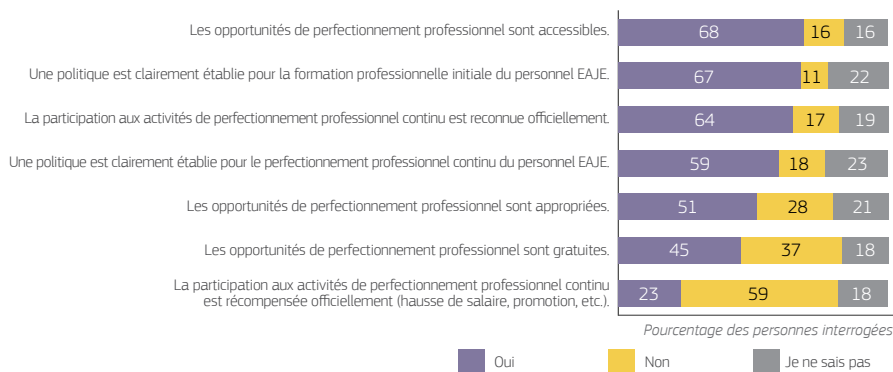


Figure 2: Perception des politiques nationales relatives à la participation à des activités PPC

Les personnes interrogées ont également été invitées à indiquer si eTwinning contribuait ou non aux priorités du secteur EAJE. Comme en témoigne la figure 3, 96 % des participants sont «d'accord» ou «tout à fait d'accord» avec le fait qu'eTwinning soutient le travail d'équipe et reconnaît la diversité des milieux culturels et sociaux des enfants. En outre, eTwinning permet aux enfants et aux familles d'être traités avec respect, et promeut le développement et l'apprentissage de chaque enfant. Les autres aspects positifs sont la sensibilisation du personnel à l'impact de ses pratiques sur les enfants, l'esprit d'ouverture des établissements scolaires ou services EAJE vis-à-vis du travail réalisé avec la communauté locale, la sécurité des enfants, et l'accompagnement des enfants au début et à la fin de leur passage dans les structures EAJE.

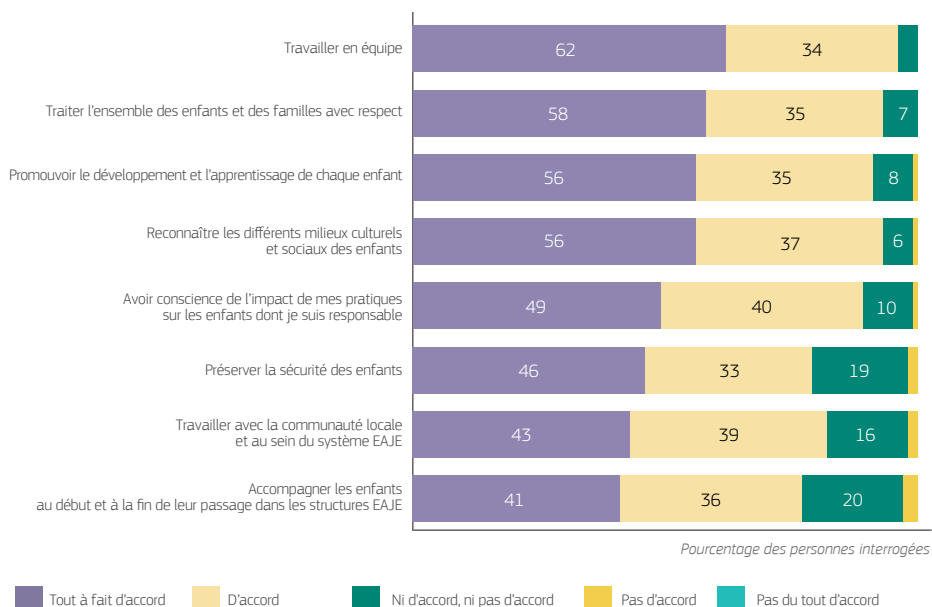


Figure 3: Perception de la contribution d'eTwinning aux priorités du secteur EAJE

2.3. Besoins des participants

Les personnes interrogées dans le secteur EAJE ont fait part de leur intérêt pour les activités de perfectionnement professionnel dédiées aux méthodologies d'enseignement et d'apprentissage, aux sujets axés sur les matières enseignées, et aux nouvelles méthodes d'évaluation des enfants, qui totalisent entre 63 % et 69 % des réponses. D'autres domaines de perfectionnement professionnel semblent tout aussi intéressants: les sujets axés sur les compétences et pertinents pour toutes les matières, les méthodologies d'apprentissage des langues (par exemple, l'enseignement d'une matière intégré à une langue étrangère), et les autres approches multilingues et inclusives de l'apprentissage. Le développement et la

direction des établissements scolaires ou services EAJE ainsi que la transition au début et à la fin du passage des enfants dans les structures EAJE ont obtenu des résultats plus faibles.

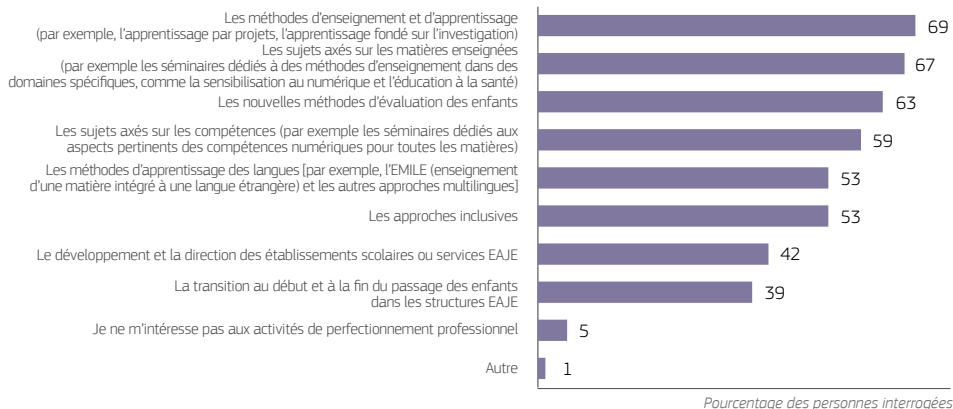


Figure 4: Thématiques à aborder lors de futures activités de perfectionnement professionnel

Le perfectionnement professionnel n'est pas le seul domaine dans lequel les participants expriment des besoins. La figure 5 illustre l'opinion des participants sur la contribution d'eTwinning à leurs besoins dans sept domaines spécifiques. De manière générale, les sept domaines ont récolté des réponses principalement positives («totalement satisfait» ou «grandement satisfait»), s'étalant de 70 % à 82 %. Les deux domaines les plus plébiscités sont les projets du TwinSpace et la reconnaissance, suivis du perfectionnement professionnel et des pratiques ou exemples fournis par eTwinning. Le réseautage, les fonctionnalités communautaires, et l'assistance pédagogique et technique fournie par les organisations d'assistance nationales paraissent aussi répondre aux besoins du personnel EAJE.

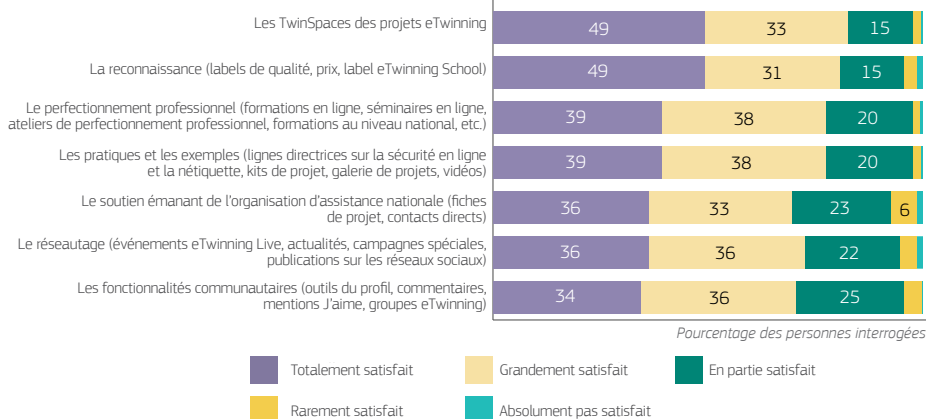


Figure 5: Perception de la contribution d'eTwinning aux besoins du personnel EAJE

2.4. Pratiques éducatives et pédagogie

Comme indiqué dans la figure 6, 75 % des personnes interrogées en moyenne ont affirmé qu'eTwinning avait un impact positif «majeur» ou «important» sur l'ensemble des compétences et des pratiques pédagogiques mises en œuvre. En toute logique, les compétences et les pratiques ayant bénéficié d'un impact positif pour la majorité des personnes interrogées (entre 79 % et 84 %) sont les compétences collaboratives (dans le cadre du travail réalisé avec des professionnels issus d'autres secteurs), les compétences liées aux projets, la capacité à enseigner des compétences transversales (travail d'équipe, créativité, résolution de problèmes, prise de décisions, etc.), les compétences technologiques et les compétences pédagogiques.

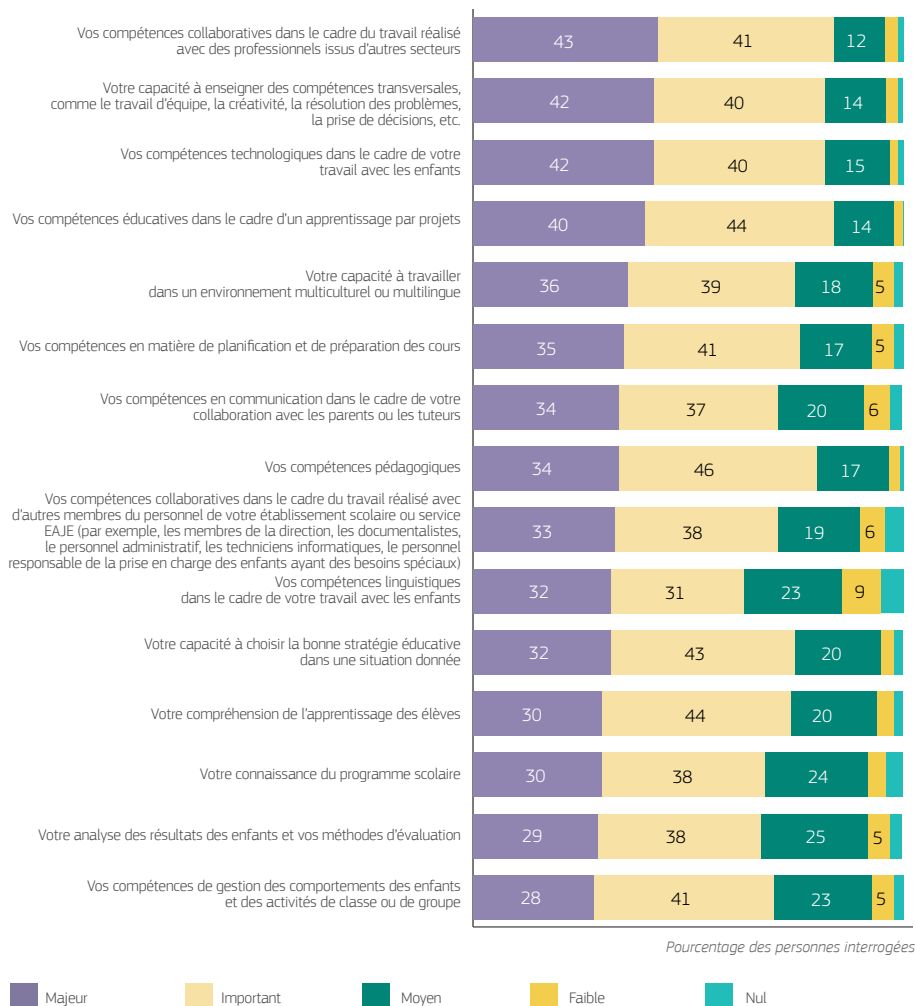


Figure 6: Perception de l'impact d'eTwinning sur les compétences et les pratiques pédagogiques

La plupart des personnes interrogées ont aussi indiqué qu'eTwinning avait eu un impact positif sur leurs compétences de planification et de préparation des cours, ainsi que sur leur capacité à choisir la bonne stratégie éducative dans une situation donnée et à travailler dans un environnement multiculturel ou multilingue. D'autres compétences ont été mentionnées: la capacité du personnel à mieux comprendre la manière dont les enfants apprennent, les compétences collaboratives du personnel dans le cadre du travail avec d'autres membres du personnel de l'établissement scolaire ou du service EAJE, et les compétences en communication dans le cadre de la relation avec les parents ou les tuteurs.

Les personnes interrogées ont également été invitées à indiquer si elles percevaient un impact positif d'eTwinning sur différents aspects de l'apprentissage et du développement des compétences des enfants. Au total, 80 % des personnes interrogées en moyenne ont confirmé qu'eTwinning avait un impact «majeur» ou «important» sur l'apprentissage des enfants (figure 7). Les domaines les plus souvent cités incluent notamment le renforcement de la motivation chez les enfants et le renforcement de leur intérêt pour les nouvelles technologies. En outre, les personnes interrogées ont fait état de l'impact positif d'eTwinning sur la participation des enfants aux activités de classe et de groupe, et sur leur motivation à participer aux activités et de collaborer les uns avec les autres, ce qui améliore en fin de compte les relations entre les enfants. Par ailleurs, 81 % des personnes interrogées ont reconnu qu'eTwinning facilitait l'entrée des enfants à l'école primaire en améliorant leur préparation émotionnelle et sociale, mais aussi en renforçant leur autonomie et leur capacité à assumer la responsabilité de leur propre apprentissage (79 %).

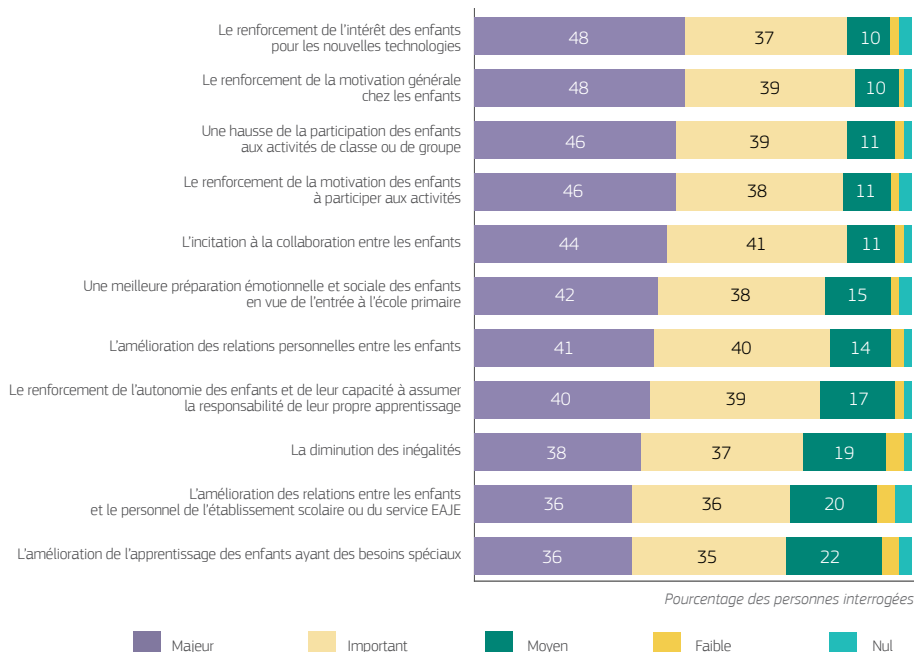


Figure 7: Perception de l'impact d'eTwinning sur différents aspects de l'apprentissage des enfants

2.5. Programme national et eTwinning

Au total, 82 % des personnes interrogées en moyenne ont affirmé que les projets eTwinning les aidaient « beaucoup » ou « assez » dans le domaine des priorités nationales. Les personnes interrogées ont indiqué que les projets eTwinning apportaient une aide précieuse en encourageant l'utilisation des outils des technologies de l'information et de la communication (TIC) dans le processus d'apprentissage, en soutenant un apprentissage authentique, collaboratif et par expérience, et en créant des projets internationaux. Les projets eTwinning permettent aux enseignants de mettre en avant les approches centrées sur l'enfant, de collaborer avec les enfants, les collègues et les parents, et de remettre en question leurs propres pratiques pédagogiques. eTwinning les aide aussi à adopter une approche de l'apprentissage des enfants axée sur les compétences. L'utilisation des outils TIC est encouragée chez les enfants. Bon nombre de participants ont également reconnu qu'ils étaient en mesure de s'occuper du développement social, émotionnel, cognitif et physique des enfants, ainsi que de leur bien-être, ou encore de proposer des opportunités de collaboration aux parents et à des collègues dans d'autres structures pour les enfants par le biais des projets eTwinning. Il convient de noter que près de 75 % des personnes interrogées ont assuré qu'elles étaient capables d'établir de solides synergies avec des acteurs locaux, régionaux et nationaux au travers de projets eTwinning.

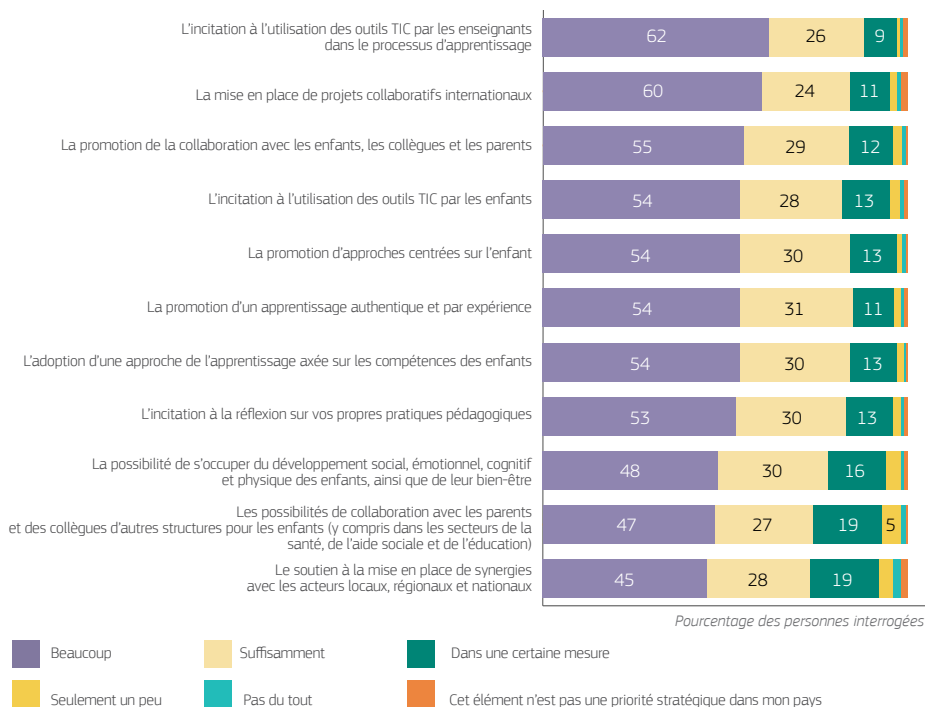


Figure 8: Perception de l'apport des projets eTwinning dans le domaine des priorités des politiques nationales

2.6. Impact d'eTwinning sur les pratiques générales des établissements scolaires et services EAJE

La figure 9 indique qu'en moyenne, 70 % des participants environ ont fait état de répercussions majeures ou importantes sur certains facteurs susceptibles d'encourager les enseignants à sortir de leur zone de confort. Il est possible que ce résultat soit dû au fait que 41 % des personnes interrogées dans le secteur EAJE travaillent dans des établissements scolaires eTwinning School. Leurs réponses indiquent donc que les missions eTwinning School transparaissent dans leurs pratiques scolaires. Plus précisément, les personnes interrogées considèrent que les activités eTwinning promeuvent la collaboration internationale avec d'autres établissements scolaires ou services EAJE à l'étranger, améliorent les relations entre le personnel et les enfants, et encouragent la coopération et la collaboration entre les professionnels EAJE. Pour environ 70 % des personnes interrogées, eTwinning sensibilise le personnel à l'importance d'une utilisation sécurisée et responsable de l'internet, renforce l'intérêt des collègues pour eTwinning et crée un sentiment d'inclusion au sein de l'établissement scolaire ou du service EAJE.

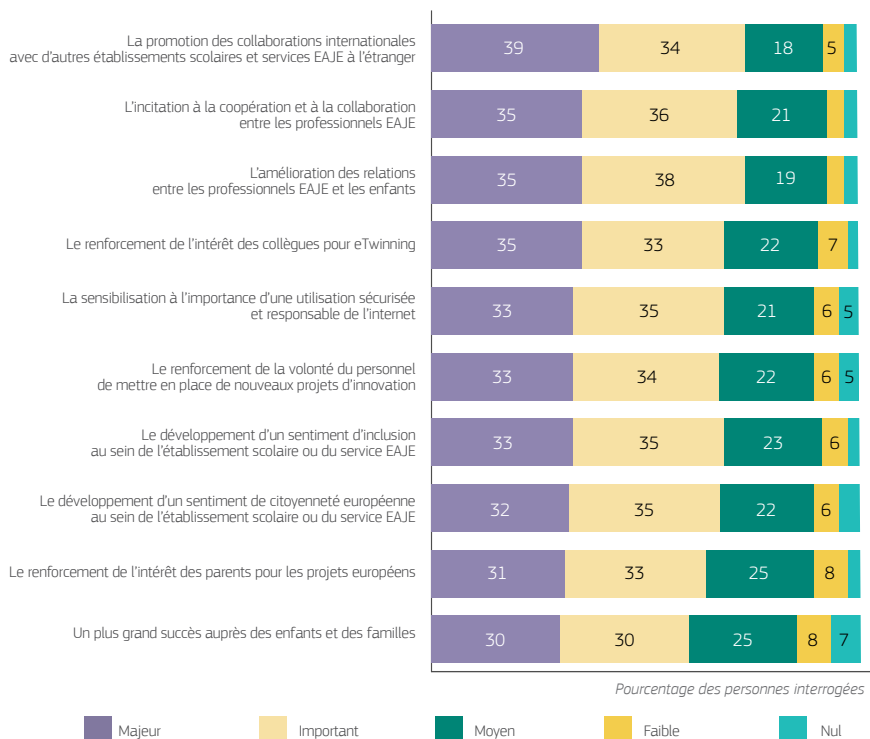


Figure 9: Perception de l'impact d'eTwinning sur les pratiques générales des établissements scolaires et des services EAJE

Enfin, les personnes interrogées ont été invitées à désigner la personne ou le groupe qui soutient le plus le développement d'eTwinning au sein de leur établissement scolaire ou service. 23 % des participants ont cité les chefs d'établissement. Ils sont suivis des ambassadeurs eTwinning, des organisations d'assistance nationales et de l'équipe eTwinning de professionnels EAJE. Les acteurs les moins influents semblent être les coordinateurs internationaux et pédagogiques, le ministère de l'éducation (ou les autres ministères en charge de l'EAJE), les représentants des autorités éducatives locales et les médias.

3. Enseignement et formation professionnels initiaux

1 028 eTwinneurs du secteur EFPI ont répondu au questionnaire. Ces eTwinneurs travaillent principalement dans des établissements scolaires EFPI du secondaire inférieur ou supérieur. Environ 11 % des personnes interrogées sont des ambassadeurs eTwinning et 35 % d'entre elles travaillent dans un établissement scolaire ou une institution EFPI ayant obtenu un label eTwinning School.

3.1. Perfectionnement professionnel

La majeure partie des personnes interrogées ayant participé à des activités de perfectionnement professionnel formelles et moins formelles ont jugé que cette expérience était extrêmement «utile» ou «très utile» pour leur travail (figure 10). La plupart des personnes interrogées considèrent que les activités de perfectionnement professionnel moins formelles sont utiles. En effet, 61 % d'entre elles estiment que le réseautage est extrêmement ou très utile dans le cadre de leur travail. Il est suivi des événements eTwinning en ligne organisés par d'autres eTwinneurs, des groupes eTwinning et des groupes eTwinning à la une. Ces résultats montrent que les activités de perfectionnement professionnel moins formelles sont vues comme utiles et qu'elles peuvent être associées à une approche d'apprentissage par les pairs définie au sein de la communauté eTwinning, ce qui est apprécié par 86 % des personnes interrogées dans le secteur EFPI. En ce qui concerne les activités de perfectionnement professionnel formelles, les séminaires eTwinning en ligne et les ateliers et séminaires nationaux ou régionaux en ligne ou en présentiel récoltent les taux de satisfaction les plus élevés, suivis des cours eTwinning en ligne de courte durée, des ateliers de perfectionnement professionnel en ligne ou en présentiel, et de la conférence annuelle.

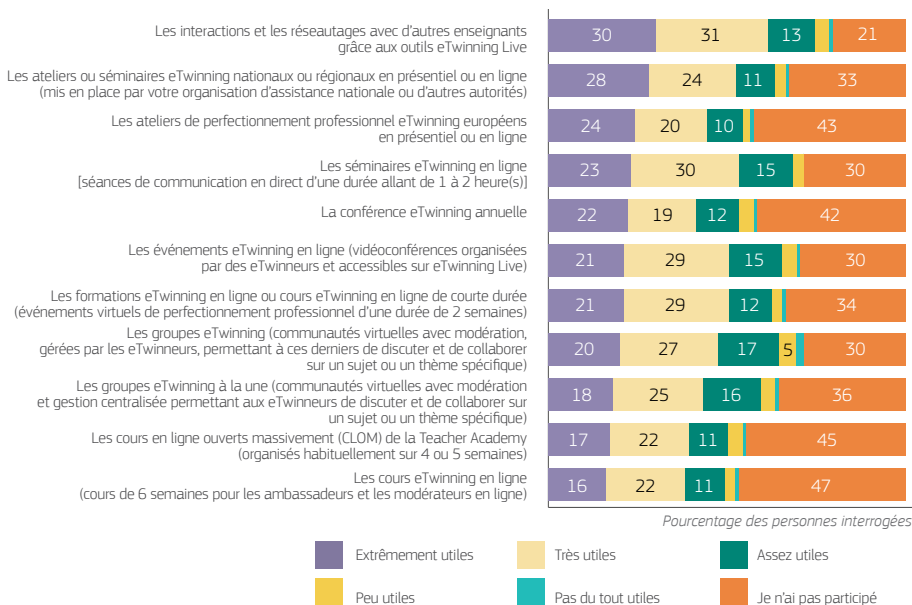


Figure 10: Perception de l'utilité des activités de perfectionnement professionnel eTwinning

3.2. Politiques nationales dédiées au perfectionnement professionnel continu

Qu'il s'agisse d'un nombre d'heures minimal à effectuer ou d'un simple impératif professionnel, la majorité des personnes interrogées ont indiqué que la participation à des activités PPC était obligatoire dans leur pays. De plus, la plupart des personnes interrogées ont signalé que des opportunités de perfectionnement professionnel étaient accessibles et officiellement reconnues dans leur pays, et que le PPC du personnel EFPI faisait l'objet d'une politique nationale établie (figure 11). En matière de motivation et/ou de reconnaissance apportées par eTwinning, la majeure partie des personnes interrogées ont affirmé que toutes les modalités étaient utiles dans le cadre de leur travail. Les certificats remis à la fin des activités de perfectionnement professionnel ont obtenu le score le plus élevé, suivis des labels de qualité européens et des labels de qualité nationaux.

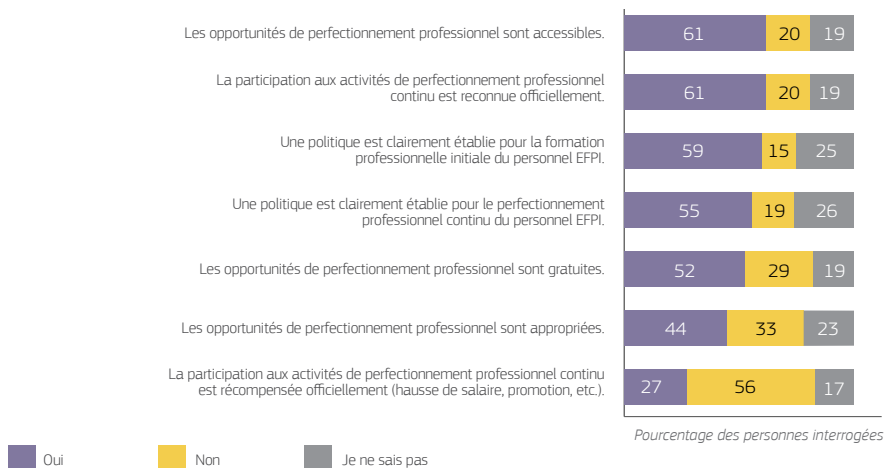


Figure 11: Perception des politiques nationales relatives à la participation à des activités PPC

Les personnes interrogées ont également été invitées à indiquer si eTwinning contribuait ou non aux priorités du secteur EFPI. Comme en témoigne la figure 12, 88 % des participants sont «d'accord» ou «tout à fait d'accord» avec le fait qu'eTwinning accompagne le personnel dans l'acquisition et le renforcement de ses compétences techniques et numériques, la création d'environnements multiculturels inclusifs, et la promotion de l'égalité des chances. En outre, eTwinning stimule la capacité des professionnels à utiliser des approches pédagogiques efficaces et novatrices, et leur propose des opportunités de perfectionnement professionnel pertinentes. Les autres priorités incluent la sensibilisation à la culture de l'enseignement et de la formation professionnels, et à l'assurance qualité, mais aussi l'acquisition de compétences utiles pour adapter facilement les programmes et les méthodologies aux évolutions du marché du travail.

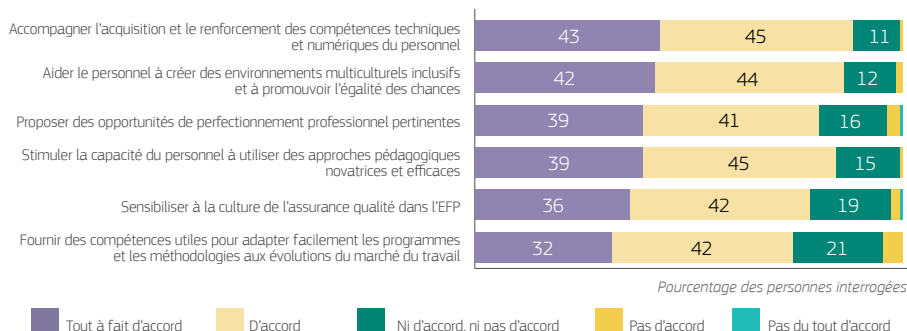


Figure 12: Perception de la contribution d'eTwinning aux priorités du secteur EFPI

3.3. Besoins des participants

En ce qui concerne les domaines de perfectionnement professionnel (figure 13), la plupart des personnes interrogées ont cité un intérêt pour les sujets axés sur les matières enseignées, les méthodes d'enseignement et d'apprentissage, et les sujets axés sur les compétences, qui recueillent respectivement entre 60 % et 67 % des réponses. D'autres domaines de perfectionnement professionnel semblent presque aussi intéressants: les nouvelles méthodes d'évaluation des apprenants, les méthodes d'apprentissage des langues, et la transition des apprenants vers une éducation ou une formation plus avancée et/ou le marché du travail. Le développement et la direction des établissements scolaires ainsi que l'orientation professionnelle ont recueilli moins de suffrages. Les personnes interrogées ont mentionné d'autres domaines: les séminaires dirigés par des experts sur des matières enseignées en filière professionnelle (ingénierie, écologie et protection de l'environnement, recherche et équipements dans le secteur de la biologie, etc.), le web 3.0, le soutien aux apprenants ayant des besoins spéciaux (y compris les apprenants précoces et défavorisés), l'anglais professionnel (restauration, coiffure, tourisme, photographie, arpentage, construction), l'art ou encore la recherche de partenaires pour Erasmus+.

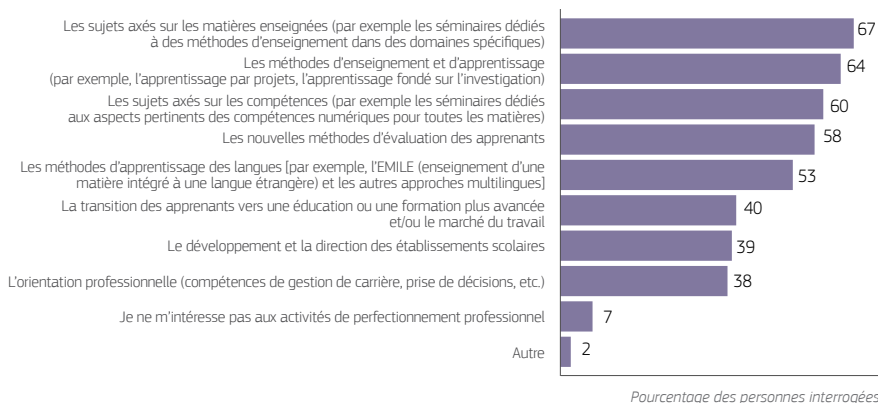


Figure 13: Thématiques à aborder lors de futures activités de perfectionnement professionnel

Le perfectionnement professionnel n'est pas le seul domaine dans lequel les participants expriment des besoins. La figure 14 illustre l'opinion des participants sur la contribution des principales fonctions d'eTwinning à leurs besoins. De manière générale, tous les domaines présentent des résultats très positifs («totalement satisfait» ou «grandement satisfait»). Les deux domaines les plus plébiscités sont les TwinSpaces et le perfectionnement professionnel, suivis de la reconnaissance et des pratiques fournies par eTwinning. Le réseautage, les fonctionnalités communautaires ainsi que l'assistance pédagogique et technique fournies par les organisations d'assistance nationales paraissent aussi répondre aux besoins du personnel EFPI.

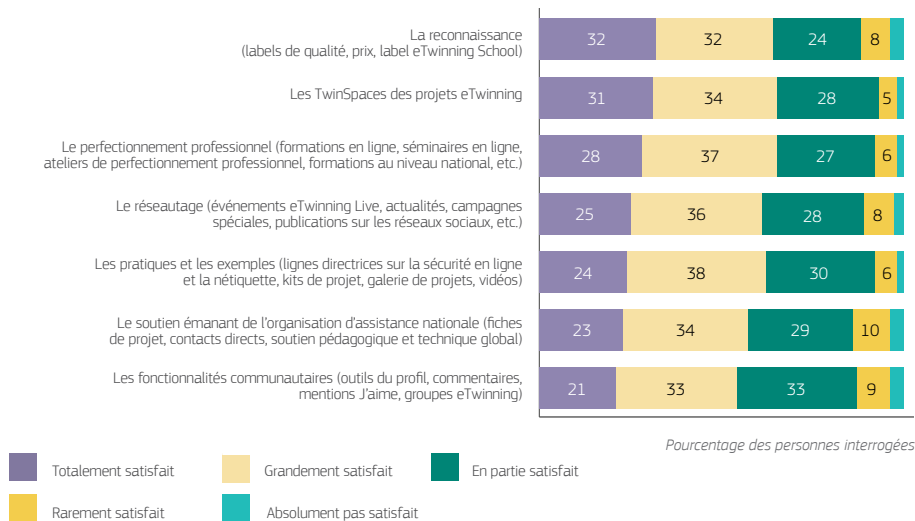


Figure 14: Perception de la contribution d'eTwinning aux besoins du personnel EFPI

3.4. Pratiques éducatives et pédagogie

Comme indiqué dans la figure 15, les résultats sont assez positifs: de manière générale, 61 % des personnes interrogées en moyenne ont indiqué qu'eTwinning avait un impact positif «majeur» ou «important» sur l'ensemble des compétences et des pratiques pédagogiques citées ci-après. Pour la plupart des personnes interrogées (entre 67 % et 72 %), les compétences et les pratiques ayant avant tout bénéficié d'un impact positif sont leur capacité à enseigner et à évaluer les compétences transversales, leurs compétences collaboratives dans le cadre du travail réalisé avec des enseignants spécialisés dans d'autres matières, et leurs compétences technologiques.

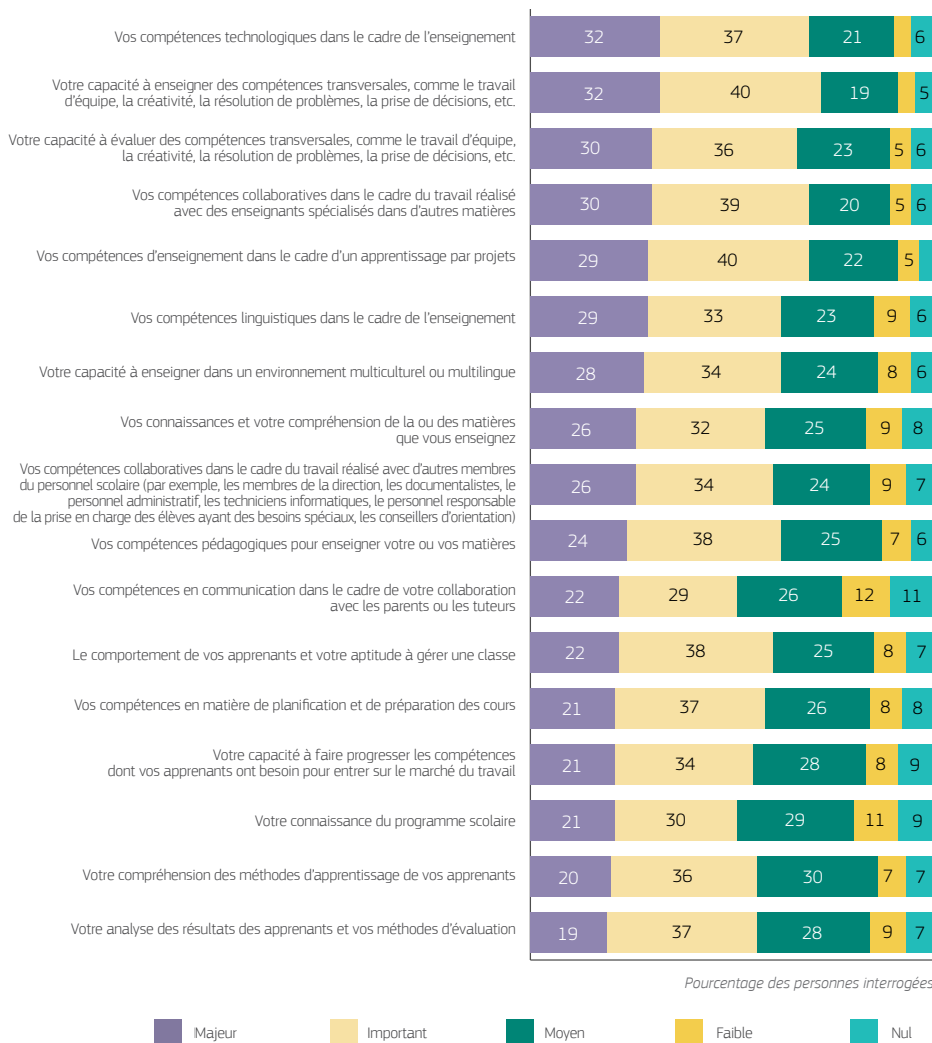


Figure 15: Perception de l'impact d'eTwinning sur les compétences et les pratiques pédagogiques du personnel

En outre, la plupart des personnes interrogées ont indiqué qu'eTwinning avait eu un impact positif sur leur capacité à enseigner dans un environnement multiculturel ou multilingue, et sur leurs compétences pédagogiques et linguistiques dans le cadre de l'enseignement de leur(s) matière(s). eTwinning semble aussi avoir permis de renforcer d'autres compétences, comme la capacité des professionnels à collaborer avec d'autres membres du personnel scolaire, l'aptitude à gérer une classe, ainsi que les compétences en matière de planification et de préparation des cours.

’agissant des pratiques des apprenants EFPI, la figure 16 indique que les personnes interrogées perçoivent un impact positif d’eTwinning: globalement, 55 % des personnes interrogées en moyenne ont indiqué qu’eTwinning avait eu «beaucoup» ou «suffisamment» de répercussions positives sur tous les éléments répertoriés ci-après. L’impact d’eTwinning semble avant tout bénéfique sur le plan de l’intérêt pour les nouvelles technologies, la collaboration en petits groupes en vue de proposer une solution commune, les relations entre les apprenants et leurs pairs, et la motivation des apprenants à assister aux cours. D’autres éléments ont profité d’un impact positif, certes moindre, mais toujours significatif, d’eTwinning (entre 50 % et 53 %): les relations entre les apprenants et le personnel scolaire, l’appropriation de l’apprentissage, et la collecte de preuves témoignant du travail des apprenants dans des portfolios.

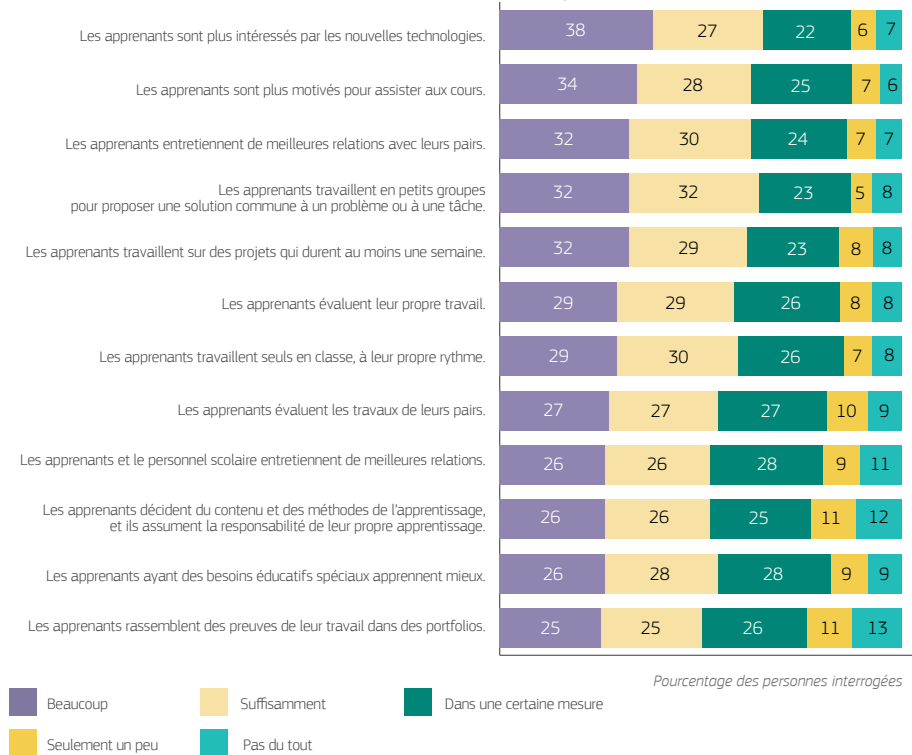


Figure 16: Perception de l'impact d'eTwinning sur les pratiques des apprenants

3.5. Programme national et eTwinning

Comme l'indique la figure 17, les réponses des participants sont plutôt positives: 66 % des personnes interrogées en moyenne ont affirmé que les projets eTwinning les aidaient «beaucoup» ou «suffisamment» dans le domaine des priorités nationales. Les personnes interrogées ont indiqué que les projets eTwinning leur permettaient surtout d'encourager l'utilisation des outils TIC auprès des enseignants et des apprenants, et qu'ils facilitaient aussi le processus d'apprentissage et le développement de projets collaboratifs internationaux. De plus, les projets eTwinning aident les enseignants à adopter une approche de l'apprentissage axée sur les compétences, à soutenir un apprentissage authentique et par expérience, et à promouvoir les approches centrées sur l'apprenant. De même, eTwinning les amène à remettre en question leurs propres pratiques pédagogiques et leur offre des occasions de collaboration avec d'autres collègues et/ou partenaires sociaux (entreprises, services publics de l'emploi, etc.).

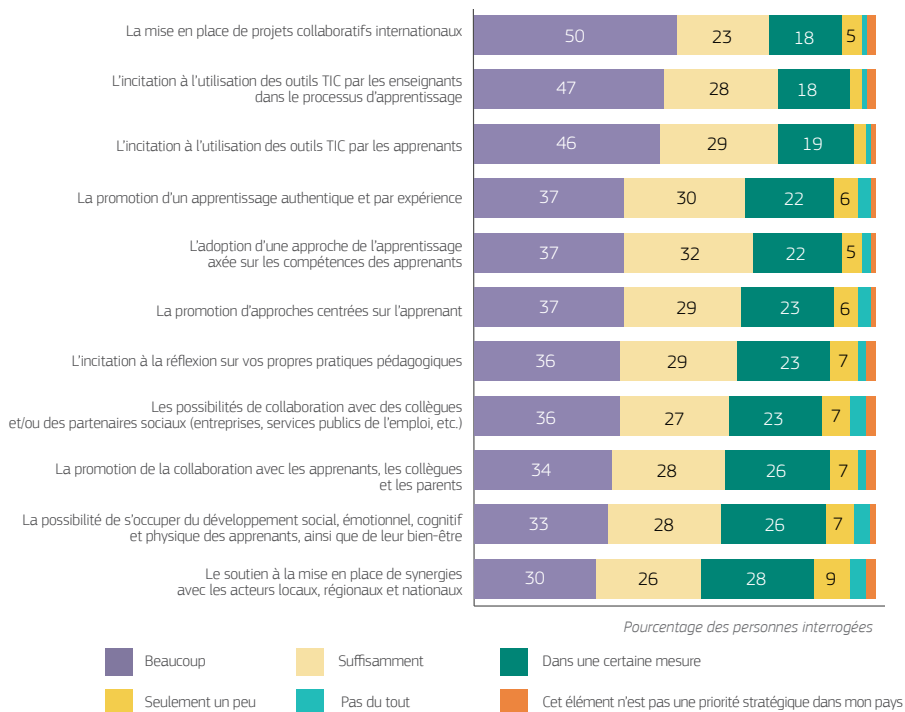


Figure 17: Perception de l'apport des projets eTwinning dans le domaine des priorités des politiques nationales

3.6. Impact d'eTwinning sur les pratiques des établissements scolaires et institutions EFPI dans leur ensemble

La figure 18 indique que plus de la moitié des personnes interrogées, en moyenne, ont fait état de répercussions majeures ou importantes sur les éléments répertoriés ci-après. Comme pour le secteur EAJE, il est possible que ce résultat soit dû au fait que 35 % des personnes interrogées dans le secteur EFPI travaillent dans des établissements scolaires eTwinning School. Leurs réponses indiquent donc que les missions eTwinning School transparaissent dans leurs pratiques scolaires. Les personnes interrogées considèrent que les activités eTwinning promeuvent la collaboration internationale avec d'autres établissements scolaires ou institutions EFPI à l'étranger, améliorent les relations entre le personnel et les apprenants, et créent un sentiment de citoyenneté européenne au sein de l'établissement scolaire. Selon 60 % des personnes interrogées environ, eTwinning favorise la coopération et la collaboration entre les enseignants, et alimente un sentiment d'inclusion au sein de l'établissement scolaire ou institution EFPI.

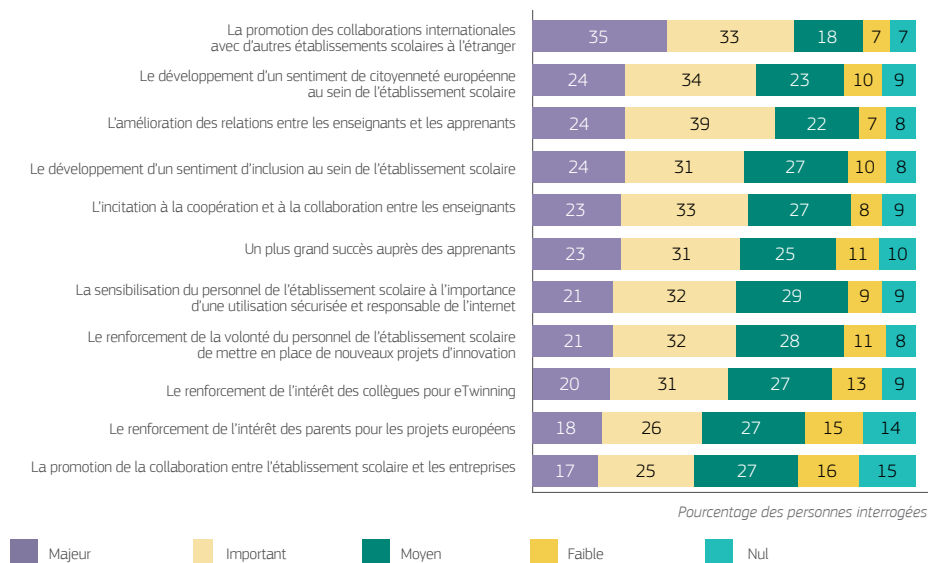


Figure 18: Perception de l'impact sur les pratiques générales des établissements scolaires et institutions EFPI

Qui plus est, les personnes interrogées ont été invitées à désigner la personne ou le groupe qui soutient le plus le développement d'eTwinning au sein de leur établissement scolaire ou institution EFPI. 31 % des participants ont cité une équipe d'enseignants eTwinning au sein de leur établissement scolaire, suivie du chef d'établissement, de leurs apprenants, des organisations d'assistance nationales et des ambassadeurs eTwinning. Les acteurs les moins influents semblent être les coordinateurs internationaux et pédagogiques, le ministère de l'éducation, les représentants des autorités éducatives locales et les médias.

Conclusion

Les résultats du rapport de suivi eTwinning 2022, adressé au personnel EAJE et EFPI actif dans le cadre d'eTwinning, concordent avec les résultats des précédentes éditions destinées à l'ensemble des eTwinneurs. **Les eTwinneurs qui travaillent dans les secteurs EAJE et EFPI affirment que leur engagement dans les activités eTwinning influe grandement sur l'amélioration de leurs compétences et de leurs pratiques pédagogiques et technologiques, mais aussi sur la motivation, sur l'intérêt pour les nouvelles technologies, et sur les compétences des enfants et des apprenants.**

Dans l'ensemble, les personnes interrogées dans les secteurs EAJE et EFPI ont indiqué que les principales dimensions d'eTwinning qui répondaient à leurs besoins étaient les TwinSpaces, les activités de perfectionnement professionnel (formelles et moins formelles) et la reconnaissance apportée par le programme. La plupart des personnes interrogées ont ainsi participé à des projets nationaux et européens. S'agissant du perfectionnement professionnel, les deux groupes ont spécifié qu'eTwinning facilitait leur participation aux activités organisées. En effet, eTwinning n'induit aucun frais, encourage le réseautage, promeut le travail d'équipe et le travail collaboratif, apporte une perspective européenne ou internationale, et reste accessible en ligne. eTwinning aborde aussi des sujets novateurs et actuels, et intègre les meilleures pratiques ainsi que des exemples concrets. Tous les types de reconnaissance disponibles sont perçus comme utiles au travail.

En ce qui concerne les compétences et les pratiques pédagogiques des personnes interrogées, eTwinning paraît influencer de façon positive sur les compétences collaboratives et fondées sur les projets, ainsi que sur la capacité à enseigner des compétences transversales et à travailler dans un environnement multiculturel. eTwinning semble aussi avoir un effet sur les pratiques professionnelles et technologiques. Pour ce qui est des enfants et des apprenants, eTwinning accroît leur motivation, leur intérêt pour les nouvelles technologies, et la collaboration, ce qui améliore les relations entre les pairs. Les personnes interrogées dans le secteur EAJE perçoivent notamment un impact supérieur d'eTwinning sur la transition au début et à la fin du passage des enfants dans les structures EAJE, par rapport au secteur EFPI et à la transition des apprenants vers une éducation ou une formation plus avancée et/ou le marché du travail.

Cependant, les deux groupes ayant indiqué que le principal obstacle à leur participation aux activités de perfectionnement professionnel proposées était le manque de temps et de personnel pour couvrir leur absence au travail, des activités plus flexibles (nécessitant peut-être moins de temps et d'efforts) pourraient accroître la participation et l'engagement. En outre, les deux groupes ont exprimé un intérêt marqué pour les méthodes d'enseignement et d'apprentissage ainsi que pour les sujets plus traditionnels axés sur les matières enseignées. D'autres domaines pourraient être approfondis: la reconnaissance officielle des activités de perfectionnement professionnel, le rapprochement entre le secteur EAJE et l'enseignement primaire, le

renforcement des compétences professionnelles des enseignants du secteur EFPI, mais aussi de l'enseignement et la formation professionnels dans les projets eTwinning, la promotion de la recherche de partenaires, ou encore la mise en place de projets de recherche-action.

Sur la question des synergies potentielles avec les politiques et les activités nationales, les résultats montrent qu'une collaboration plus étroite avec les agences nationales et les ministères augmenterait la visibilité et l'impact d'eTwinning face aux besoins des enseignants sur le plan de la participation aux activités de perfectionnement professionnel, de la reconnaissance officielle, des récompenses, de l'intégration dans le programme scolaire, et de l'adoption d'une approche à l'échelle de l'établissement scolaire.

En résumé, le présent rapport de suivi situe eTwinning à trois niveaux distincts.

- Au niveau macro, il s'agit d'un dispositif concret et tangible qui aide les apprenants, les enseignants et les établissements scolaires à atteindre les objectifs stratégiques nationaux et européens fixés dans les secteurs EAJE et EFPI (par exemple, l'amélioration des compétences numériques des enseignants et des apprenants, la promotion du réseautage entre enseignants, et le perfectionnement professionnel), et à déployer des mesures stratégiques et des initiatives européennes plus transversales (par exemple, le plan d'action en matière d'éducation numérique, les zones rurales).
- Au niveau méso, eTwinning fournit des informations utiles sur la perception des politiques PPC nationales et des différents aspects des programmes scolaires en lien avec eTwinning chez les participants. Ces éléments sont susceptibles de guider des évolutions futures, mais aussi d'accroître la pertinence et l'impact d'eTwinning.
- Au niveau micro, le rapport décrit les éléments d'eTwinning ayant un impact sur les compétences et les pratiques quotidiennes des participants: il identifie leurs besoins, leurs motivations et des obstacles liés aux activités PPC dans eTwinning, et il indique les éléments susceptibles de les aider.

COMMENT PRENDRE CONTACT AVEC L'UNION EUROPÉENNE?

En personne

Dans toute l'Union européenne, des centaines de centres Europe Direct sont à votre disposition. Pour connaître l'adresse du centre le plus proche, visitez la page suivante: european-union.europa.eu/contact-eu/meet-us_fr

Par téléphone ou par écrit

Europe Direct est un service qui répond à vos questions sur l'Union européenne. Vous pouvez prendre contact avec ce service:

- par téléphone: via un numéro gratuit: 00 800 6 7 8 9 10 11 (certains opérateurs facturent cependant ces appels),
- au numéro de standard suivant: +32 22999696;
- en utilisant le formulaire suivant: european-union.europa.eu/contact-eu/write-us_fr.

COMMENT TROUVER DES INFORMATIONS SUR L'UNION EUROPÉENNE?

En ligne des informations sur l'Union européenne sont disponibles, dans toutes les langues officielles de l'UE, sur le site internet Europa (european-union.europa.eu).

Publications de l'Union européenne

Vous pouvez consulter ou commander ces publications à l'adresse op.europa.eu/fr/publications. Vous pouvez obtenir plusieurs exemplaires de publications gratuites en contactant Europe Direct ou votre centre de documentation local (european-union.europa.eu/contact-eu/meet-us_fr).

Droit de l'Union européenne et documents connexes

Pour accéder aux informations juridiques de l'Union, y compris à l'ensemble du droit de l'UE depuis 1951 dans toutes les versions linguistiques officielles, consultez EUR-Lex (eur-lex.europa.eu).

Données ouvertes de l'Union européenne

Le portail data.europa.eu donne accès à des jeux de données ouvertes provenant des institutions, organes et agences de l'UE. Ces données peuvent être téléchargées et réutilisées gratuitement, à des fins commerciales ou non. Le portail donne également accès à une multitude de jeux de données des pays européens.

Nous contacter

Pour en savoir plus sur eTwinning, rendez-vous sur notre site internet:

www.etwinning.net

Pour toute question sur eTwinning, veuillez nous contacter par courrier électronique à l'adresse suivante:

eacea-plus-etwinning@ec.europa.eu

Créée en 2022, l'European School Education Platform est le point de rencontre de tous les membres du personnel scolaire (de l'éducation et l'accueil des jeunes enfants jusqu'aux cycles primaire et secondaire, y compris l'enseignement et la formation professionnels initiaux), des chercheurs, des responsables politiques et des autres acteurs de l'éducation scolaire.

L'European School Education Platform est une plateforme unique qui intègre les anciennes plateformes et les anciens services d'eTwinning, de School Education Gateway et de la Teacher Academy. Depuis 2022, la communauté eTwinning dispose d'un espace réservé au sein de l'European School Education Platform. Seuls les membres du personnel scolaire habilités par les organisations d'assistance nationales peuvent y accéder. Depuis son lancement en 2005, l'initiative populaire eTwinning est devenue une communauté active d'établissements scolaires à laquelle ont participé plus de 1 053 000 membres du personnel scolaire au sein de plus de 233 000 établissements dans plus de 40 pays. eTwinning offre une plateforme numérique sécurisée où les enseignants peuvent participer à une kyrielle d'activités: conception et mise en œuvre de projets collaboratifs européens, réseautage, participation à des groupes virtuels, perfectionnement professionnel ou encore apprentissage par les pairs. Grâce à cette plateforme disponible dans plus de 30 langues, eTwinning fournit aux enseignants une multitude de ressources et d'opportunités d'apprentissage. Les ressources proposées abordent les avantages d'un engagement dans l'action eTwinning, les compétences du XXI^e siècle, ou encore l'utilisation des TIC dans l'éducation. Elles incluent des kits de projet inspirants et toute une série de conseils avisés. Les enseignants inscrits ont accès à un espace réservé de la plateforme, appelé «espace eTwinning».

L'European School Education Platform et la communauté eTwinning sont financées par Erasmus+, le programme de l'Union pour l'éducation, la formation, la jeunesse et le sport. Ce sont des initiatives de la direction générale de l'éducation, de la jeunesse, du sport et de la culture de la Commission européenne. La plateforme est gérée par European Schoolnet (qui assure la coordination et fournit les contenus et les services) et Tremend Software Consulting SRL (qui fournit l'infrastructure technique) conformément à des marchés de services signés avec l'Agence exécutive européenne pour l'éducation et la culture (EACEA). La communauté eTwinning existe également grâce au soutien des organisations d'assistance nationales financées par Erasmus+, conformément aux conventions de subvention signées avec l'Agence exécutive européenne pour l'éducation et la culture, et les partenaires.

